

Mesotelioma pleurico da esposizione ad amianto liberato da coperture edilizie⁽¹⁾

C. Maltoni, M. Di Bisceglie e C. Pinto

Fondazione Europea di Oncologia e Scienze Ambientali "B. Ramazzini", Bologna, Italia

Riassunto

Viene descritto un caso di mesotelioma pleurico insorto in un uomo di 60 anni esposto ad amianto presente nelle coperture in lastre di cemento-amianto (Eternit) delle proprie abitazioni.

Parole chiave: cemento-amianto, mesotelioma pleurico

Introduzione

Manufatti in cemento-amianto, sotto forma di lastre piane e ondulate, sono stati largamente impiegati da diversi decenni nell'edilizia industriale, agricola e civile, per la costruzione di coperture esterne, pareti, soffitti, ecc. Queste lastre venivano preparate con un impasto di cemento inglobante dal 6 al 12% di fibre di amianto. Per tale impiego, negli anni, sono state utilizzate miscele di vari tipi di amianto, contenenti crisotilo, crocidolite e amosite.

Le lastre di cemento-amianto sono soggette ad un'usura continua per effetto di sbalzi termici, sollecitazioni meccaniche, piogge sempre più spesso acide, venti e impianti di organismi vegetali come muffe e licheni. Pertanto negli anni esse tendono a sgretolarsi liberando fibre di amianto, con conseguente contaminazione ambientale.

In precedenti resoconti abbiamo già descritto 7 casi di mesotelioma (5 pleurici e 2 peritoneali), insorti in 5 donne, non professionalmente esposte, che avevano vissuto in abitazioni con strutture edilizie in lastre di cemento-amianto (Eternit) (Pinto *et al.*, 1995 a, b; Maltoni *et al.*, 1997) ed in 2 uomini che avevano impiegato in prima persona pannelli di cemento-amianto (Eternit) per la co-

⁽¹⁾ Questa indagine è stata condotta nell'ambito dei programmi di epidemiologia oncologica, promossi dalla Sezione Provinciale di Bologna della Lega Italiana per la Lotta contro i Tumori.

Indirizzo/Address: Cesare Maltoni, Fondazione Europea di Oncologia e Scienze Ambientali "B. Ramazzini", Via Guerrazzi 18, 40125 Bologna, Italia

Summary

This report refers to a case of pleural mesothelioma arising in a 60 year-old man exposed to asbestos-cement roofing material (Eternit) used in his own homes.

Key words: asbestos-cement, pleural mesothelioma

struzione di una stalla e capannoni, e quindi avevano lavorato in tali ambiti (Pinto *et al.*, 1997, 1998).

Viene ora qui riportato un nuovo caso di mesotelioma pleurico insorto in un uomo di 60 anni che ha vissuto per 10 anni in una abitazione con copertura in cemento-amianto (Eternit) e che ha impiegato direttamente lo stesso materiale per la copertura dell'accesso ad un terrazzo in una casa di campagna.

Resoconto del caso

M.V., nato il 19/5/1938 a Napoli, ed ivi residente.
Fumatore di 15 sigarette/die.

Anamnesi lavorativa

- 1964-1983: è stato impiegato in una gioielleria.
- Dal 1983: gestisce una fabbrica di produzione ed una società di commercio di oggetti in argento.

Anamnesi residenziale

- Lastre ondulate in cemento-amianto (Eternit) rivestono l'accesso al terrazzo della casa di campagna del paziente: queste lastre furono tagliate, adattate e posizionate a suo tempo dallo stesso paziente. Dal 1989 il paziente vive con la sua famiglia in un appartamento di un edificio che presenta coperture con lastre ondulate pure in cemento-amianto (Eternit); in particolare una veranda del piano sottostante l'abitazione del paziente è coperta con ondulati di questo materiale, che arrivano proprio all'altezza delle finestre di quell'abitazione.

Storia clinica

- 8/4/1993: Rx torace: "Lieve rinforzo del disegno polmonare senza visibilità di processi infiltrativi pleuro-parenchimali in atto. Diaframma regolare nel profilo, con seni costo-frenici liberi".

- Agosto 1998: Il paziente lamenta dolore alla base dell'emitorace sn, ingravesciente ed irradiato in sede epigastrica.
- 11/1/1999: Rx torace: "Riduzione di ampiezza del campo polmonare sn per estesa opacità pleurogena apico-parietale e parieto-basale con risalita dell'emidiaframma. A ds normale trasparenza, con regolare profilo dell'emidiaframma. Si consiglia controllo TC".
- 28/1/1999: TC torace: "Asimmetria della gabbia toracica con riduzione dell'ampiezza del campo polmonare sn, dove si apprezza un esteso ispessimento pleurico apico-parieto-basale, che interessa in parte anche la pleura mediastinica. Coesiste attrazione sn delle strutture mediastiniche; non si apprezzano lesioni parenchimali di tipo infiltrativo in atto, né segni di linfonomegalie ilo-mediastiniche".
- 12/2/1999: Rx torace: "Non si apprezzano sostanziali e significative variazioni del reperto già segnalato in data 11/1/1999".
- 13/2/1999-18/2/1999: Ricovero ospedaliero in Divisione di Pneumologia.
- Rx torace: "Opacimento apico-parieto-basale sn con riduzione dell'ampiezza dell'emitorace omolaterale ed attrazione delle strutture mediane a sn".
- Toracosopia: "Infiltrazione neoplastica della pleura parietale con interessamento della fascia toracica. Si esegue biopsia pleurica".
- Esame istologico della biopsia pleurica: "Tessuto fibroso-desmoplastico nel cui contesto si repertano alcuni gruppi di cellule neoplastiche, che alla immunohistochimica risultano positive per citocheratina e vimentina, e negative per CEA ed EMA. Diagnosi: mesotelioma epitelioromorfo con estesa desmoplasia". Secondo la Classificazione del Panel Nazionale dei Mesoteliomi (1985), si tratta di un mesotelioma epitelioromorfo con aspetti duttali e solidi, nel contesto di abbondante tessuto fibroplastico con aspetto ialino (figg. 1-3).

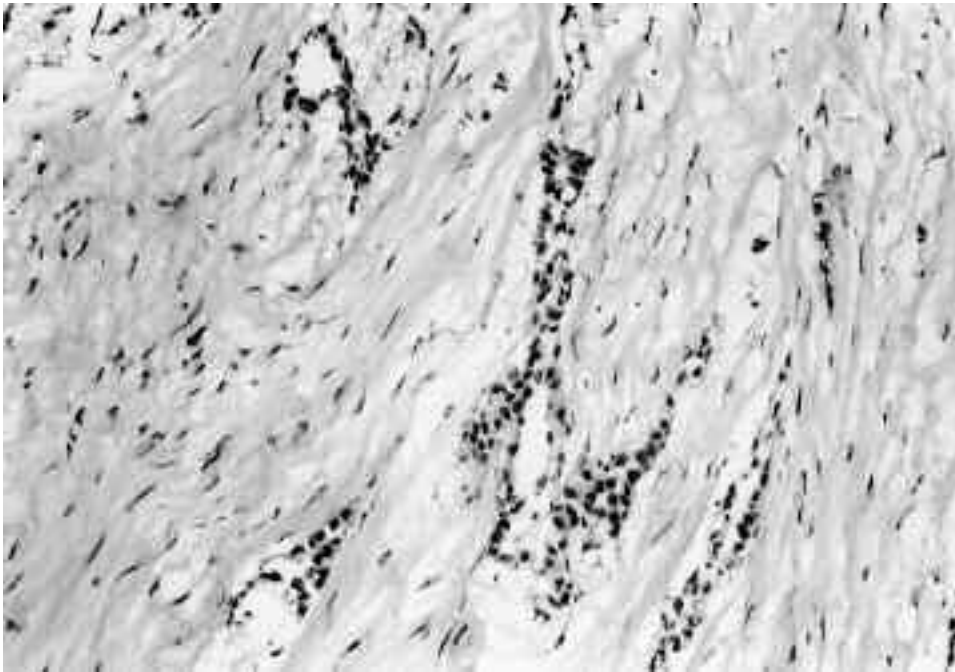


Fig. 1 - Biopsia pleurica. Mesotelioma epitelioromorfo: area con aspetto duttale. E.-E. x 200.

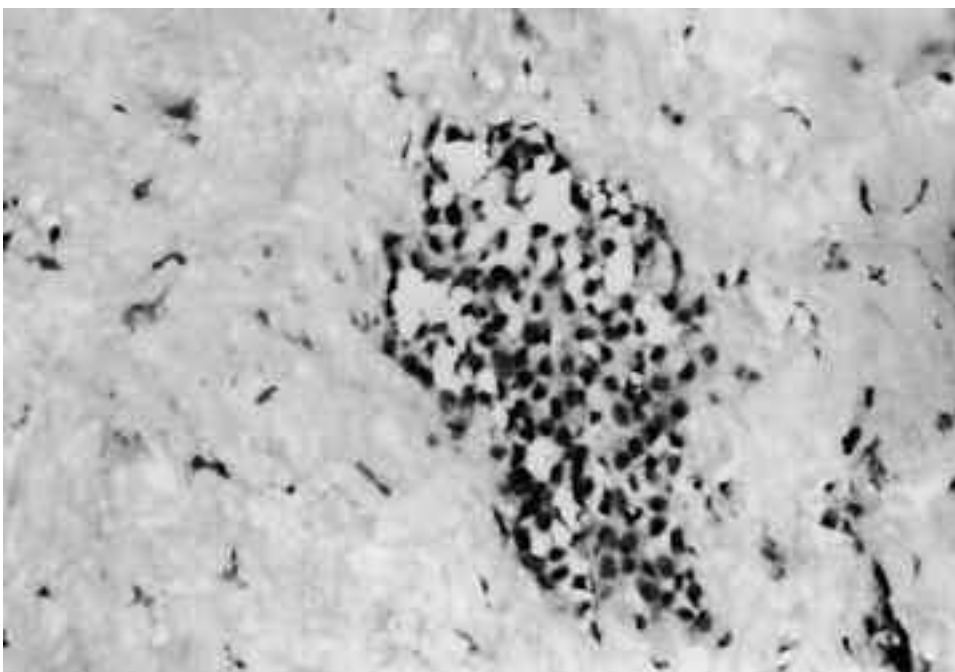


Fig. 2 - Biopsia pleurica. Mesotelioma epitelioromorfo: area con aspetto solido. E.-E. x 320.

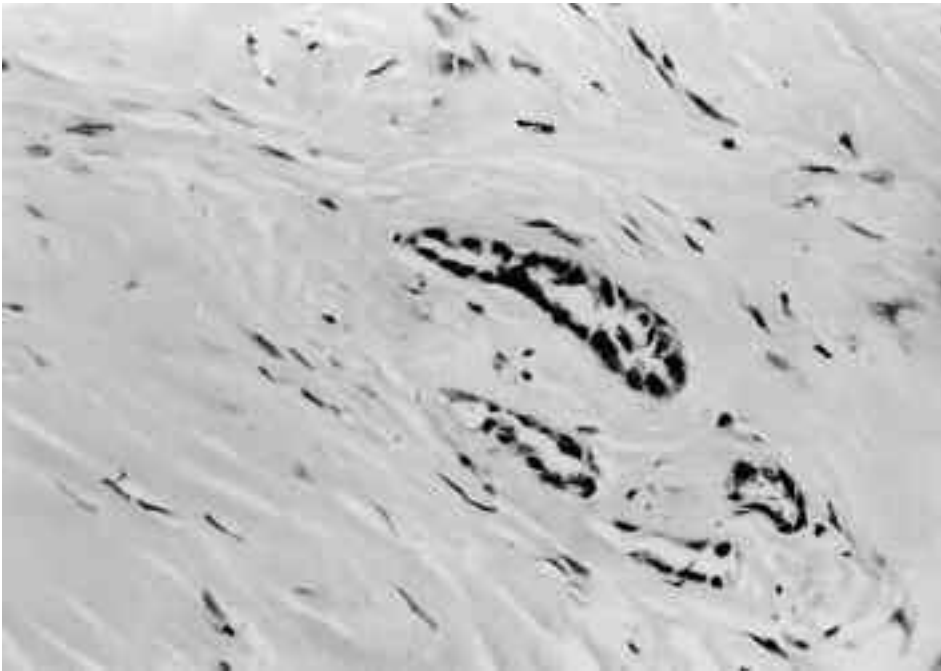


Fig. 3 - Biopsia pleurica. Mesotelioma epitelioide: area con aspetto duttale nel contesto di abbondante tessuto fibroplastico ialino. E.-E. x 320.

- Diagnosi di dimissione: "Mesotelioma pleurico".
- 5/3/1999: Determinazione sierica di marker tumorali: CEA: 0,70 ng/ml (v.n. <10); TPA: 470 U/l (v.n. <185); NSE: 10 mg/ml (v.n. <12,5).
- 9/3/1999: TC torace: "Si conferma la riduzione di ampiezza del campo polmonare di sn, con persistenza a tale livello di un esteso ispessimento pleurico apico-parieto-basale, con coinvolgimento della pleura mediastinica ed attrazione omolaterale delle strutture mediastiniche (reperto immutato). Non segni di lesioni parenchimali di tipo infiltrativo in atto, nè segni di linfo-adenomegalie ilo-mediastiniche. Aorta, vena cava superiore ed arteria polmonare regolari per calibro e decorso".

Conclusioni

Il caso di mesotelioma pleurico oggetto di questo resoconto va correlato causalmente con l'esposizione ad amianto subita dal paziente, sia direttamente durante l'installazione di lastre in cemento-amianto (Eternit) nell'accesso al terrazzo della casa di campagna, sia per contaminazione ambientale da sgretolamento delle coperture nello stesso materiale delle proprie abitazioni (di campagna e di città).

Questo caso di mesotelioma conferma ancora una volta come le strutture edilizie in cemento-amianto (Eternit) rappresentino una

importante fonte di esposizione ad amianto, e quindi di rischio cancerogeno, sia durante la messa in opera, sia per successiva usura e conseguente contaminazione ambientale.

Bibliografia

- Maltoni C., Pinto C., Amaducci E., *et al.*: Mesotelioma pleurico in donna esposta ad amianto in ambiente domestico. *Eur. J. Oncol.*, **2**, 73-77, 1997.
- Panel Nazionale dei Mesoteliomi: Mesotelioma maligno. Regione Piemonte e Università di Torino, 1985.
- Pinto C., Carnuccio R., Valenti D., *et al.*: Secondo caso di mesotelioma in allevatore e agricoltore esposto ad amianto presente nelle coperture di cemento-amianto (Eternit) di una stalla. *Eur. J. Oncol.*, **3**, 275-280, 1998.
- Pinto C., Corradi G., Barrucchello G., *et al.*: Mesotelioma peritoneale in allevatore di bovini e visoni esposto ad amianto presente nella copertura in cemento-amianto (Eternit) di una stalla e di capannoni. *Eur. J. Oncol.*, **2**, 463-466, 1997.
- Pinto C., Rapezzi R., Oliverio G., *et al.*: Mesotelioma peritoneale in operaia agricola abitante in edificio con copertura in cemento-amianto. *Acta Oncol.*, **16**, 447-456, 1995a.
- Pinto C., Valenti D., Amaducci E., *et al.*: Tre casi di mesotelioma pleurico in donne causalmente correlati con esposizione ambientale ad amianto liberato da copertura di struttura edilizia. *Acta Oncol.*, **16**, 535-551, 1995b.